

# CHAPELLE DE LA CROIX MONET

Évaluation préalable - présentation juin 2022



## I.I LOCALISATION

### | DÉNOMINATION

Chapelle de la Croix Monet

### | RÉGION

Région wallonne

### | PROVINCE

Namur

### | ARRONDISSEMENT

Namur

### | VILLE/COMMUNE

Eghezée

### | VILLAGE

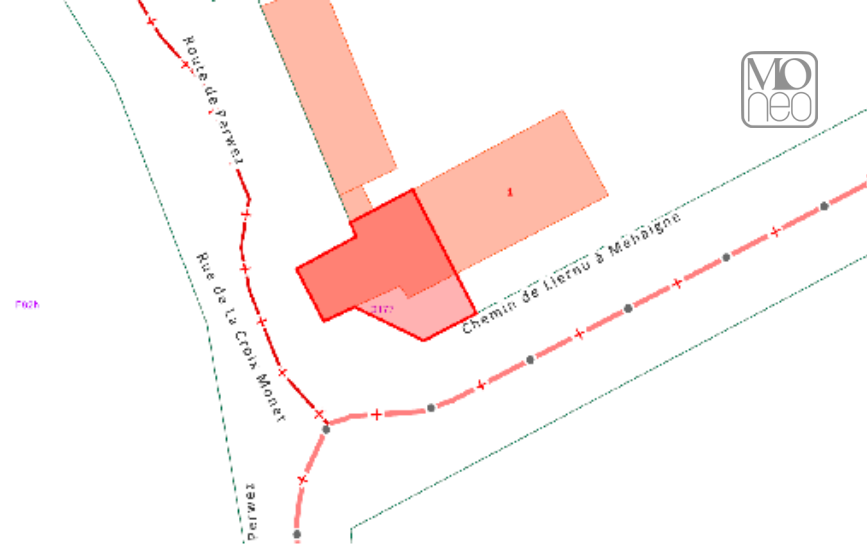
Aische-en-Refail

### | CODE POSTAL

5310

### | ADRESSE

Route de Perwez – Rue de la Croix Monet



## I.II PROPRIÉTAIRES

### | PROPRIÉTAIRE

Fabrique d'Église d'Aische-en-Refail est propriétaire depuis la

### | DATE D'ACQUISITION

13 mars 2020

Donation du 13 mars 2020, la chapelle appartenait auparavant à l'association des œuvres paroissiales du doyenné de Leuze (Namur). Cette même association avait reçu

la chapelle de Madame Marie de Gonzagues Moretus Plantin le 8 mai 1960.

Voir annexe :

[\Annexes\LIVRE1](#)

### | GESTIONNAIRE

Idem

## I.III PARCELLAIRE

Extrait du plan parcellaire cadastral 2021 fourni par le SPF Finances et dont la représentation a été adaptée aux besoins du Service Public de Wallonie.

### | RÉFÉRENCE CADASTRAL

Voir tableau ci-dessous

### | SURFACE

1 ares 13 ca

Commune	Division	Section	Radical	Exposant	Surface
EGHEZEE	16 DIV	D	177	x	1a13ca



## I.IV URBANISME

La chapelle de la Croix-Monet est entièrement reprise en zone agricole au plan de secteur. La parcelle fait face à une parcelle reprise en zone d'activité économique industrielle.

### PLAN DE SECTEUR

Zone agricole



Patrimoine

# LA CHAPELLE DE LA CROIX-MONET

## CLASSEMENT

La chapelle de la Croix-Monet, aussi appelée chapelle Sainte-Philomène, et la maison du chapelain sont classées comme monument depuis 1983. Les deux édifices accolés forment une silhouette singulière dans un paysage dégagé. Le site est également protégé.

## ARCHITECTURE

La façade de ce petit édifice d'esprit baroque, en brique cimentée et en pierre blanche, est cantonnée de pilastres et couronnée d'un clocheton hexagonal édifié vers 1900.

Deux baies carrées aux angles écornés entourent le portail. Au-dessus de celle-ci, une niche datée sur le seuil « An-1717-10 » abrite une Vierge du 18<sup>e</sup> siècle, en terre cuite peinte. Elle est surmontée d'une pierre martelée aux armes de la famille du Bois.

En 1996, d'importants travaux de restauration, notamment pour la stabilité de l'édifice, ont eu lieu suite aux dégradations causées par un accident de voiture.

## DÉCOR

Dans le chœur, limité par un chevet à pans coupés, l'autel en chêne du 18<sup>e</sup> siècle est doté d'un retable à reliefs. Celui-ci est surmonté d'une niche destinée à la statue de la Vierge de la Croix-Monet.

Au-dessus de hauts lambris en chêne, les peintures des murs et de la voûte, offertes par la famille Moretus, sont de 1866. La scène du chœur représente l'Assomption.



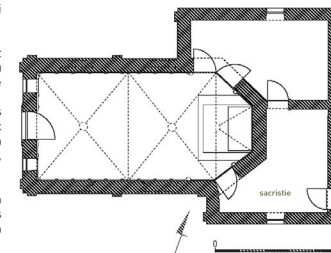
## HISTOIRE

La légende raconte qu'un paysan du nom de Monet avait installé sa cabane d'ermitage à l'écart du village, à l'endroit où se trouve la chapelle aujourd'hui. À côté, il aurait planté une croix sur laquelle était fixée une représentation de la Vierge. D'autre part, un plan de 1731 indique que la terre voisine appartenait au mayeur d'Aishe Henry Lacroix, dont le nom déformé pourrait avoir contribué à nommer le lieu-dit.

Le seigneur d'Aishe, Loys du Bois, avait été guéri d'une grave maladie grâce, selon lui, aux prières de sa fille à la Vierge de la Croix-Monet. Il érigea en 1717 une chapelle dans laquelle il fit placer la statuette miraculeuse. L'année suivante, il bâtit, jouxtant la chapelle, une maison pour le chapelain. Ce dernier était choisi par le seigneur, puis, par droit, ses descendants.

En 1898, le château d'Aishe et la chapelle de la Croix-Monet passèrent par héritage à la famille Moretus. Le château - disparu aujourd'hui - fut vendu en 1948. Mais la chapelle resta propriété de la famille Moretus qui continua à désigner le chapelain. Le Père Cambier - un des premiers missionnaires au Congo, dès 1888 - vécut dans la maison de 1925 à 1943, jusqu'à sa mort. Deux chapelains lui succédèrent jusqu'à ce que chapelle et maison soient confiées à une asbl en 1961. La maison fut vendue et est, depuis 1963, une habitation privée.

Chaque année, en septembre, on célèbre la Neuvaine de la Croix-Monet. Jusqu'au début des années 1960, ces célébrations entraînaient une telle affluente de pèlerins qu'ils empiétaient la route et la prairie.



Vidée en 1975, la statue en bois polychrome de la Vierge de la Croix-Monet a été remplacée par une copie. Haute de 15,5 cm et fixée sur une base en bois, elle était sans doute de la fin du 17<sup>e</sup> siècle. Posée dans sa niche, sur un socle plus tardif orné de volutes, elle était habillée de vêtements, à la mode espagnole. © KIK-IRPA, Bxl

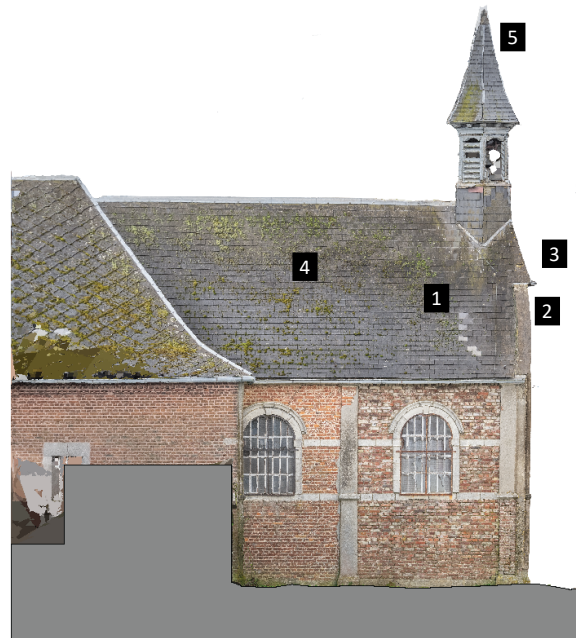
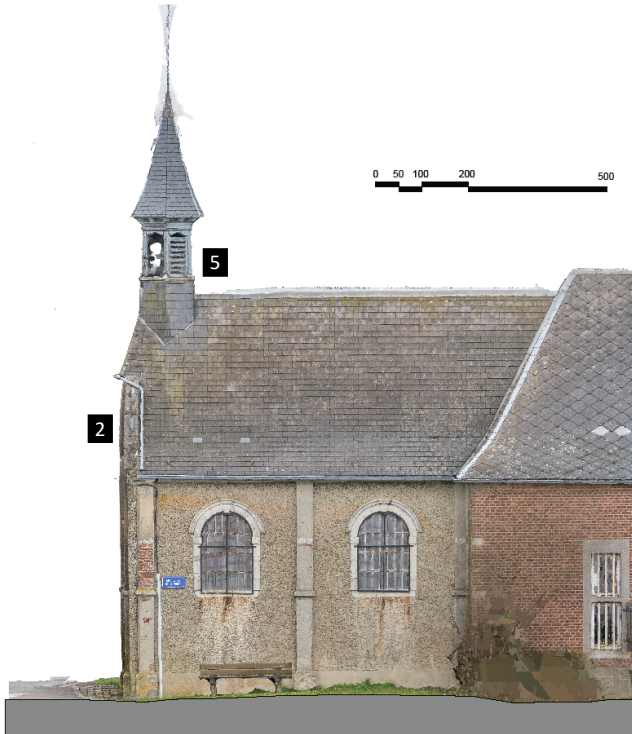
Maison du chapelain adossée à la chapelle

Plan réalisé par Acanthum (Namur)  
Dessin : Guillaume Rambaud (2016)

# ETAT SANITAIRE

- 1 Défaut de fixation local de la couverture en amiante
- 2 Altération des cimentage d'étanchéité
- 3 Déversement de la gouttière
- 4 colonisation organique de la couverture en amiante  
mousse sur versant Nord
- 5 Lacune au niveau des habillages de faite, de noue et de rive

Remarque: la façade ne fait pas partie de la mission, différentes altération au niveau des enduits et des menuiseries

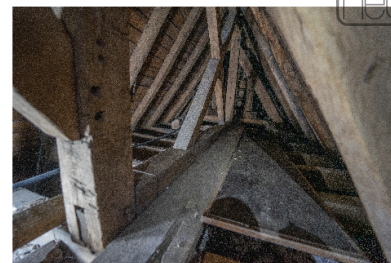
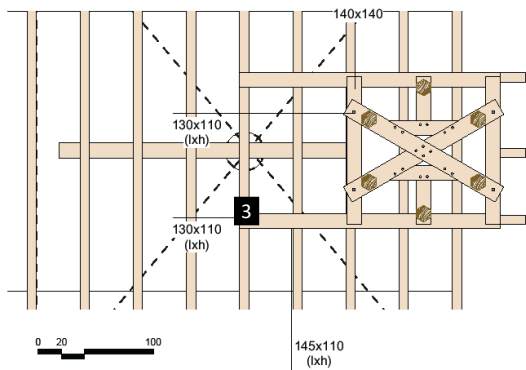
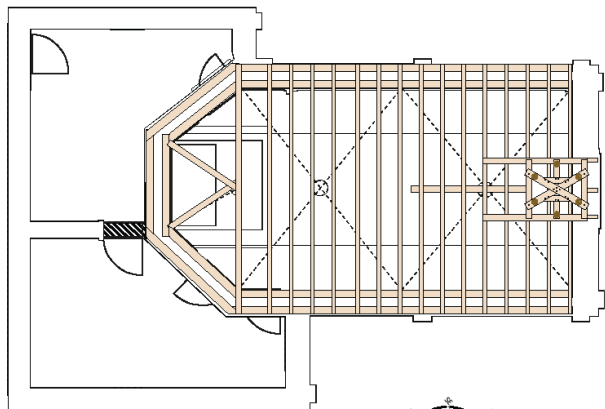


**1** CHEVRONS  
rupture locale

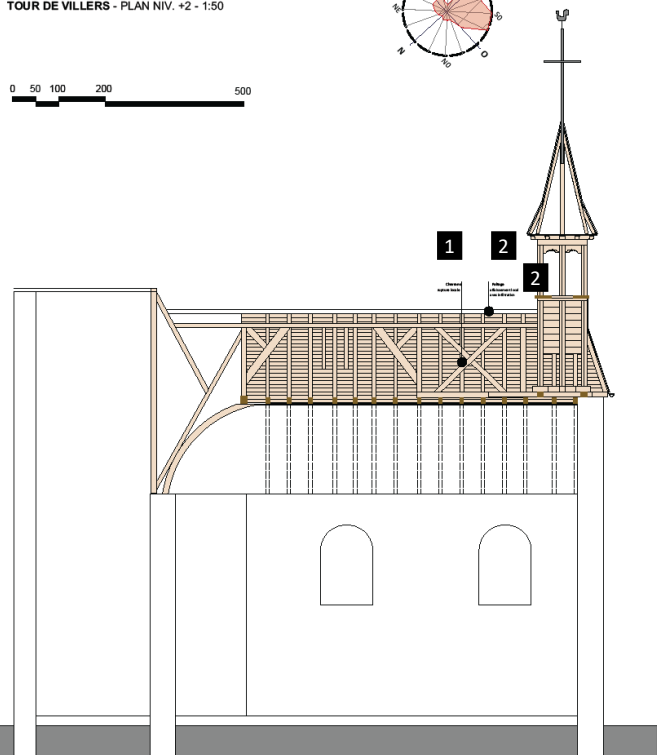
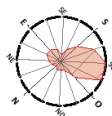
**2** FAÎTE  
affaissement local  
avec infiltration

**3** ENTRAITS  
altération des entrails au  
niveau du clocheton

**4** Colonisation animale  
nombreuses déjection



TOUR DE VILLERS - PLAN NIV. +2 - 1:50



**1 POINÇON**  
 Élément inaccessible et non analysé  
 Vu l'état de l'habillage supérieur, risque important d'une altération par l'extrémité supérieure

**2 3<sup>ème</sup> ENRAYURE**  
 Élément en bon état. Les habillages souffrent d'un débordement insuffisant de la couverture en ardoises

**3 ABAT-SON**  
 Inclinaison limite des voliges qui augment les risques d'infiltrations d'eau. Absence de certains abat-son

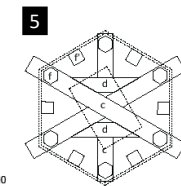
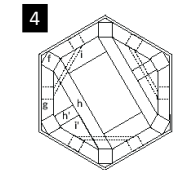
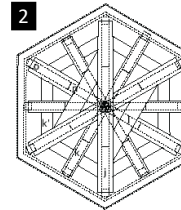
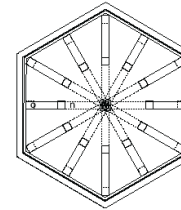
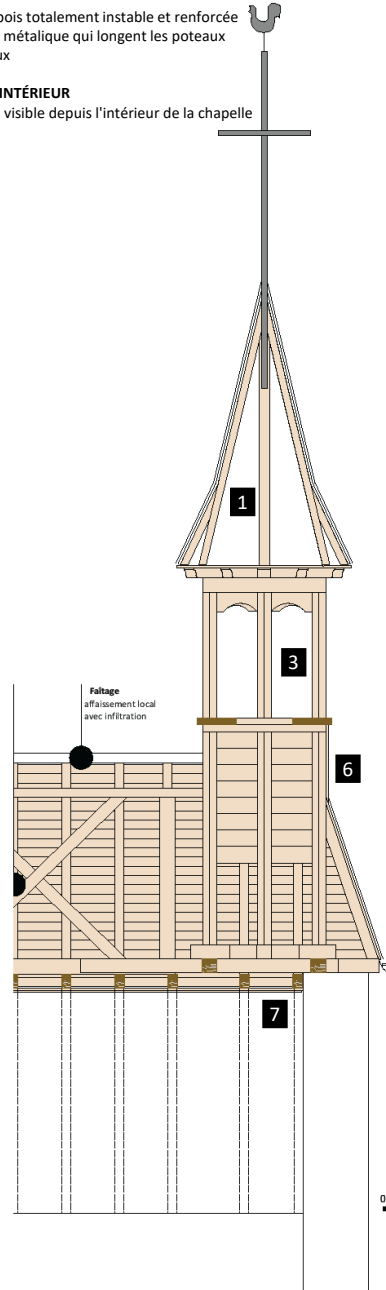
**4 2<sup>ème</sup> ENRAYURE AVEC TRAPPE ET ÉTANCHÉITÉ AU PLOMB**  
 altération importante des sections de bois à cause des infiltrations

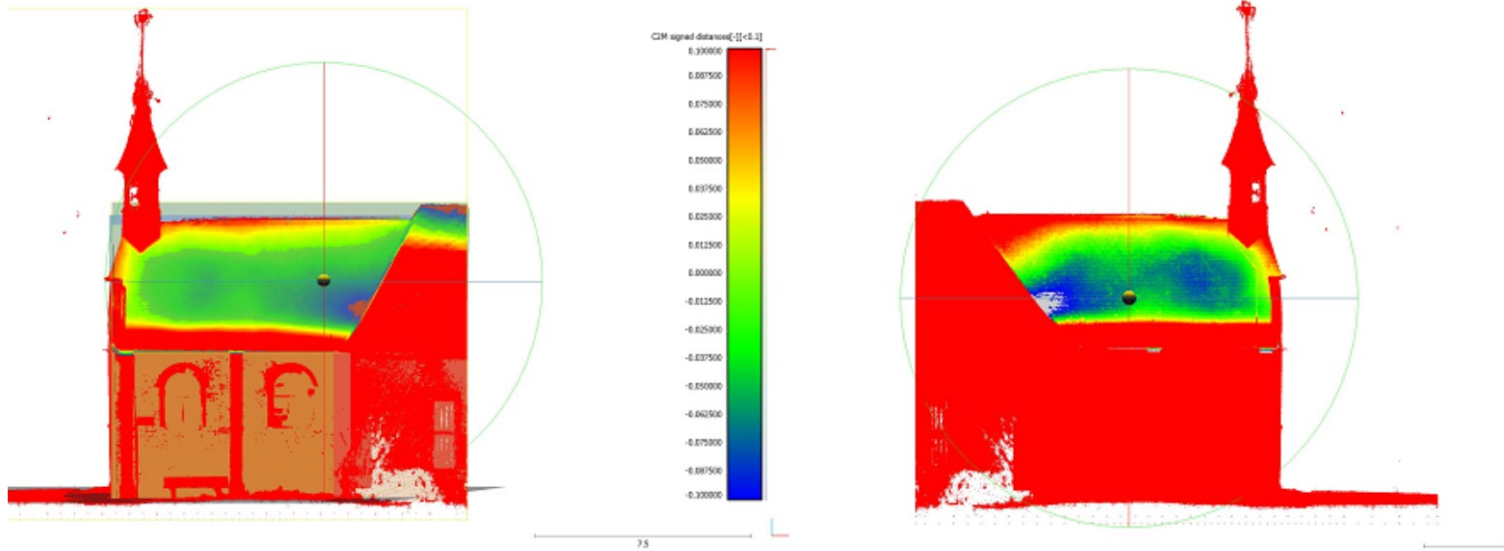
**5 1<sup>ère</sup> ENRAYURE**  
 altération importante des sections de bois à cause des infiltrations

**6 POTEAUX**  
 altération importante des sections de bois à cause des infiltrations. Taux d'humidité élevé

Structure bois totalement instable et renforcée par 6 plats métallique qui longent les poteaux hexagonaux

**7 PLAFOND INTÉRIEUR**  
 Infiltration visible depuis l'intérieur de la chapelle





#### Analyse des déformations des versants

L'analyse du nuage de point 3D met en évidence un léger affaissement des versants. Celui-ci est plus marqué sur le versant Nord

